

# mitsumi

ENVIRONMENTAL  
REPORT



2007

## はじめに

### Introduction

ミツミ電機グループは、地球環境問題への対応を経営の最重要課題の一つとして位置付け、1993年に環境本部を設置し、継続して環境保護推進活動を展開してきました。本報告書は、ステークホルダーの皆さまにミツミ電機グループの環境保護推進活動についてご報告するものです。

ミツミ電機グループは世界各地の事業所で生産活動を行っているため、その環境影響も世界規模となります。本報告書では、海外事業所でのエネルギー使用量などのデータも国内と同様に取り扱い、グループ全体の環境影響を報告するよう努めています。

また、本報告書の作成にあたっては、環境省「環境報告書ガイドライン2003年度版」を参考にしています。

Mitsumi Electric Group established the environment headquarters in 1993, promoting countermeasures to global environmental problems as a top priority business issue. Since then, we have been continuing the environmental protection activities. This is a report on our environmental protection activities for all stakeholders.

Mitsumi Electric Group has been conducting production activities all over the world and its environmental impact is global-scale. In this report, we will try to inform you of the environmental impact of the whole group by treating the data on energy usage and so on in overseas operation bases in the same way as the domestic data.

Also, "Environmental Reporting Guidelines Fiscal Year 2003 Version" by the Ministry of the Environment was used as the reference material for this report.

### 報告範囲 Scope of Report

ミツミ電機グループ(国内事業所7カ所、海外事業所13カ所)

Mitsumi Electric Group (7domestic business divisions, 13 overseas business divisions.)

### 報告対象期間 Period of Report

2006年4月～2007年3月(一部対象外の事項を含む)

April, 2006 - March, 2007 (partly including matters out of this period)

### 発行日

Date of Publication

2007年10月

October, 2007

## 目次

### Contents

ごあいさつ	1
Commitment	
環境方針	2
Environmental Policy	
環境マネジメントシステム	3
Environmental Management Systems	
2006年度の事業と環境負荷の概要	7
Outline of the Environmental Loads in fiscal 2006	
製品開発における環境配慮	8
Earth-Conscious Development	
環境に配慮した製品	9
Earth-Conscious Products	
化学物質管理	10
Chemical Materials Management	
環境負荷の削減	12
Reduction of Environmental Loads	
環境コミュニケーション	14
Environmental Communication	
労働安全衛生	16
Occupational Safety and Health	
海外関係会社における環境配慮	18
Environmental concerns at overseas affiliated companies	
サイトデータ	19
Site Data	
会社概要	20
Company Data	

ミツミ電機グループでは、地球環境問題への対応を経営の最重要課題の一つとして位置付け、早い時期から積極的に環境保護と事業活動の共存に取り組んでまいりました。ISO14001に関しましては、規格草案の段階から注目し、制定とほぼ同時期（1996年）に認証取得活動を開始し、翌1997年から1998年初頭にかけて全ての国内事業所、海外工場におきまして認証を取得、引き続き環境の継続的改善に取り組んでおります。

また、RoHS指令や中国版RoHS、REACH規制など、ますます厳しくなる一方の有害化学物質規制につきましては、当社製品の全構成部品・材料の化学物質調査の実施や海外主要拠点及びサプライヤー監査、サプライヤー説明会などを実施し、化学物質管理体制の強化を推進しています。

2006年末には業界に先駆けて、ガスクロマトグラフ質量分析計（GC/MS）を国内・海外主要拠点に導入し、すでに設置済みの蛍光X線分析装置（EDXRF）と併せて、法規制への対応とユーザーニーズに迅速に対応できる体制になっています。

本報告書は、2006年度の国内外のミツミ電機グループの環境活動をまとめたものです。

ご一読の上、忌憚のないご意見をお聞かせいただければ幸いです。今後とも弊社の環境活動へのご支援、ご指導を賜りますよう、宜しくお願い申し上げます。

Mitsumi Electric Group places countermeasures to global environmental problems as a top priority business issue, and we have long been making positive efforts toward coexistence of our environmental protection activities and our business activities. We paid attention to ISO14001 when the standard was in the drafting stage. Around the same time (1996) when the standard was established, we started the activities for acquisition of the certification. During the period from 1997 to the beginning of 1998, all our domestic business divisions and overseas plants acquired ISO14001 certifications. Since then, we have been making continuous improvements of the environment.

To meet the regulations concerning hazardous chemical substances which have become increasingly stringent, such as the RoHS Directive, Chinese RoHS, REACH Regulation, etc., we conduct surveys on chemical substances contained in all the components and materials of our products, perform audits on major overseas bases and suppliers, and hold briefing meetings for suppliers to promote strengthening of our chemical substance control system.

At the end of 2006, ahead of the competitors in the industry, we introduced the Gas Chromatograph Mass Spectrometer (GC/MS) into the major domestic and overseas bases. The inspection system using the GC/MS as well as the already installed Energy Dispersive X-Ray Fluorescence (EDXRF) spectrometer has allowed us to conform to the regulations and to promptly respond to user needs.

This report provides the summary of domestic and overseas environmental activities of Mitsumi Electric Group in 2006.

We would appreciate it if you could give us your frank opinions on the contents of this report. We hope you will keep supporting and encouraging our environmental activities.



代表取締役社長  
President and CEO

森部 茂  
Shigeru Moribe

## 基本理念

## Basic Philosophy of Environmental Activities

ミツミ電機は、地球環境問題（自然・環境との調和）との対応を経営の最重要課題の一つとして位置付け、企業活動のあらゆる面で地球環境の保全はもちろん世界の動きに誠意を持って協調し行動する。

Mitsumi Electric positions the question of the earth's environment (harmony with nature and the environment) as one of the most important management issues it faces. In all aspects of our business activities, we act cooperatively to protect the earth's environment and with an awareness of global movements.

## 基本方針

## Fundamental Policy

ミツミ電機は、電子部品の総合メーカーとして、国内外におけるさまざまな事業活動、製品及びサービスが地球環境に与える影響を的確に捉え、環境保全活動と事業活動の共生を基本とする。

また、技術的・経済的に可能な限り環境影響を少なくすべく目的・目標を設定し、環境マネジメントシステムの継続的な改善及び汚染の予防を推進すると共に地域社会から広く信頼される企業として基本理念の実現を目指す。

- (1) 国内各事業所、国内外関係会社における担当役員直轄の環境管理組織によって、地球環境保全活動の推進を図る。
- (2) 環境側面に関連して適用可能な法的要求事項、条例、地域協定、顧客の製品環境品質要求、同意するその他の要求事項を順守すると共に、必要に応じて自主管理基準を設けて、環境負荷を低減し環境保全に努める。
- (3) 製品の研究開発・設計段階から省資源、省電力、有害物質不使用、リサイクル性など環境に配慮した製品開発に努める。
- (4) オゾン層破壊物質、有害化学物質等環境に負荷を与える物質は、可能な限り代替技術の採用及び代替物質への転換に努める。
- (5) 企業活動の全ての領域で省資源、省エネルギー、リサイクル、廃棄物・汚染物質の削減、温室効果ガスの削減などの環境保全に取り組む。
- (6) 環境内部監査を定期的実施し、環境マネジメントシステムの維持・改善に努める。
- (7) この環境方針を全従業員、構成員及び関連する全ての人に周知させると共に、環境への意識高揚と保全活動の質的向上を目指し教育啓蒙を行う。

制定：2004.08.02

改訂：2005.03.02

ミツミ電機株式会社

代表取締役社長 森部 茂

As a comprehensive electronic parts maker, Mitsumi Electric Co., Ltd. has a fundamental policy of harmonizing its environmental protection activities with its business activities, accurately monitoring the environmental impact of its various operations, products and services in Japan and abroad.

We establish corporate objectives and goals to keep environmental impact to an absolute minimum both technically and economically, continuously improving our environmental management systems while promoting pollution-prevention programs. We also promote our basic ideal of being a company that is trusted and respected by the local community.

- (1) Promoting the global environmental protection activities through the environment management organizations under direct control of directors in charge of domestic business divisions and domestic and foreign affiliated companies.
- (2) Complying with environment-related laws and regulations, regional agreements, customer's product environmental quality demand and other agreed requirements, and establishing a self-management standard as needed to reduce the environmental load and to conserve the environment.
- (3) Developing environment-conscious products in consideration of resource saving, energy saving, nonuse of hazardous materials and recycling efficiency from the research and development/designing stages.
- (4) Materials such as ozone depleting substances and hazardous chemical substances that apply load to the environment should be reduced as much as possible through adoption of alternative technologies and shift to alternative materials.
- (5) Making efforts for resource saving, energy saving, recycle, reduction of waste materials/contaminants, and greenhouse effect to conserve the environment in every field of corporate activities.
- (6) Implementing an environmental internal audit on a regular basis to maintain and improve the environmental management system.
- (7) Making this environmental policy known to all employees and educating the employees for raising awareness of environmental issues and improving the quality of conservation activities.

Established: August 2, 2004

Revised: March 2, 2005

MITSUMI ELECTRIC CO., LTD  
Shigeru Moribe, President and CEO

ミツミ電機グループは、環境基本理念である自然・環境との調和を達成していくために、  
全社を挙げて取り組んでいます。

Mitsumi Electric Group, throughout the company, strives to achieve the harmony with nature and environment as the basic environmental philosophy of the company.

### 全社環境マネジメントシステム

#### Company-wide environmental management system

ミツミ電機グループは生産活動の多くを海外で行っており、環境保護推進活動を行っていくためには、海外関係会社を含めたマネジメント体制が不可欠です。

ミツミ電機を中核としたグループ全体でのPDCA( Plan-Do-Check-Action )サイクルによって、グループとしての統一した活動方針や内容を取り扱います。さらに、各関係会社ではISO14001のマネジメントシステムに則り、PDCAサイクルにそってそれぞれに合った環境保護推進活動を行っています。

また、ISO14001の2004年度版への改訂を受け、システム全体の見直しをしました。

Mitsumi Electric Group is engaged in the production activities throughout the world. Therefore, to promote the environment protection activities, it is inevitable to have the management system including the overseas affiliated companies.

The Group, with Mitsumi Electric Co., Ltd. as the core of the Group, advocates the PDCA (Plan-Do-Check-Action) cycle to control the activities of the Group. Each of the affiliated companies implements its own environment protection activities based on the PDCA cycle and following the ISO 14001 management system.

Moreover, the entire system is reviewed by ISO14001 revised in 2004.

### マネジメント体制

#### Management Organization

2003年10月の組織変更に伴い、マネジメント体制を再構築しました。全社環境委員会でグループの方針や目標を決定し、環境管理責任者を通じて各事業所に伝えられます。

各事業所では、それぞれ独自の体制によって取り組みを行い、環境管理部門が情報を把握します。

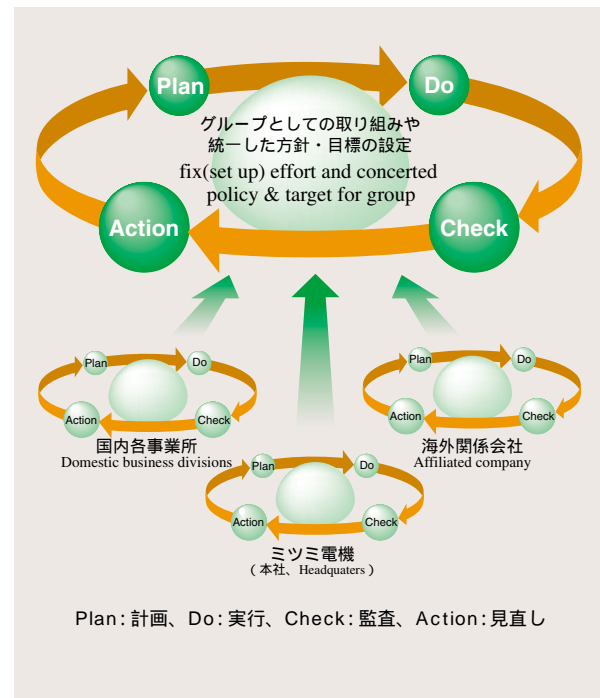
各種分科会や化学物質管理委員会は、目標や取り組みについて、専門的な見地から検討を行います。

We restructured our management system concurrently with the change in corporate organization in October of 2003. The group's policies and targets are decided at the corporate committee on environment and reported our business divisions through director in charge of the environment issue.

Each business division make efforts for the targets through its individual system and the environmental management department collects the information. Various subcommittees and the chemical substance control committee conduct a study on the targets and efforts from the technical viewpoint.

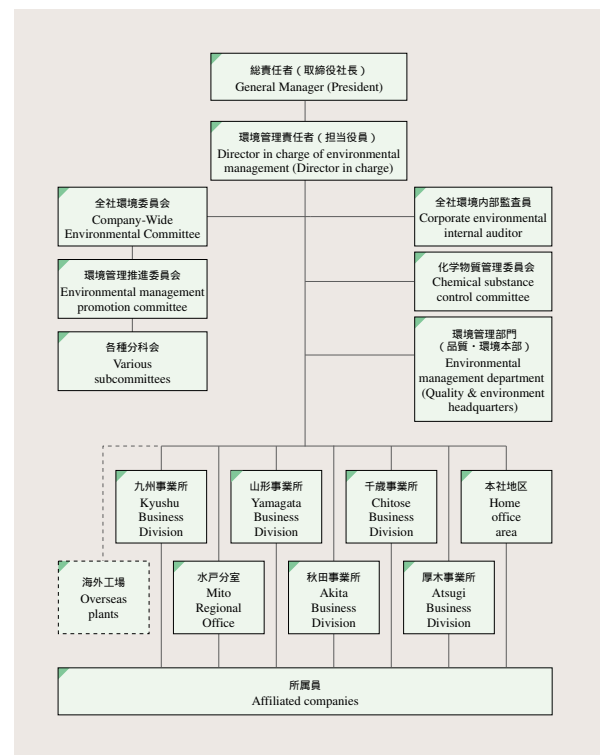
### マネジメントイメージ図

#### Management Image



### マネジメント体制図

#### Management Organization



## ISO14001 認証取得状況

### Status of ISO 14001 Certificate

ミツミ電機グループでは、生産設備を持つ国内・海外拠点20カ所でISO14001の認証を取得しています。

2006年1月には、千歳事業所を含めた国内全7拠点の統合認証を取得しています。また2006年度は、統合認証後初めての更新監査が国内5事業所（千歳事業所、秋田事業所、山形事業所、水戸分室、厚木事業所）に対して実施され、大きな指摘事項もなく認証が継続されています。

Each of the business divisions and affiliated companies implements the regular internal audit according to the requirement of ISO 14001. Internal auditors being appointed the company-wide environmental internal auditors participate in internal audits at other business divisions and promote interaction among them through the exchange of information about internal audit, etc.

## 環境監査

### Environmental Audit

ISO14001のシステムに則り、各事業所において定期的に内部監査を実施しており、全社環境内部監査員に指名された内部監査員が他事業所の内部監査に参画し、内部監査に関する情報交換を行ったりして交流を図っています。

また、化学物質管理に関する環境品質内部監査についても、国内事業所および海外関係会社とそのサプライヤーに対して実施し、化学物質管理体制の確認を行っています。

Each of the business divisions implements the regular internal audit according to the requirement of ISO 14001. Internal auditors being appointed the company-wide environmental internal auditors participate in internal audits at other business divisions and promote interaction among them through the exchange of information about internal audit, etc.

In addition, environmental quality internal audits about chemical substance control are implemented at the domestic business divisions, overseas affiliated companies and their suppliers to check the chemical substance control system.

## ISO14001 認証取得状況

### ISO 14001 Certificate Status

会社・事業所名 Corporate name	認証取得日 Date of certification	審査登録機関 Inspection and Registration Authority
ミツミ電機 本社 MITSUMI ELECTRIC CO., LTD. / Headquarters	1997/12	(財)電気安全環境研究所 (JET) JAPAN ELECTRICAL SAFETY & ENVIRONMENT TECHNOLOGY LABORATORIES (JET)
厚木事業所 ATSUGI Business Division	1997/10	
秋田事業所 AKITA Business Division	1997/11	
山形事業所 YAMAGATA Business Division	1997/11	
水戸分室 MITO Regional Office	1997/ 1	
九州事業所 KYUSHU Business Division	1998/ 1	
千歳事業所 CHITOSE Business Division	1998/ 1	
台北美上美股份有限公司 TAIPEI MITSUMI CO., LTD.	1997/12	SGS
台北美上美股份有限公司 嘉義工場 TAIPEI MITSUMI CO., LTD. CHA YI FACTORY	1997/11	RWTÜV
台湾三美股份有限公司 TAIWAN MITSUMI CO., LTD.	1997/11	SGS
ミツミ フィリピン MITSUMI PHILIPPINES, INC.	1998/ 2	SGS
セブミツミ CEBU MITSUMI, INC.	1998/ 4	SGS
ミツミ テクノロジー マレーシア MITSUMI TECHNOLOGY (M.) SDN. BHD.	1999/ 3	TÜV Rheinland
ミツミ テクノロジー マレーシア セガマット工場 MITSUMI TECHNOLOGY (M.) SDN. BHD. SEGAMAT FACTORY	1999/ 3	TÜV Rheinland
ミツミ UK MITSUMI UK LTD.	1998/ 5	SGS
珠海三美電機有限公司 ZHUHAI MITSUMI ELECTRIC CO., LTD.	1998/ 2	TÜV Rheinland
青島三美電機有限公司 QINGDAO MITSUMI ELECTRIC CO., LTD.	1998/ 5	中国国家環境保護局 環境管理体系審核中心 Center for Environmental Control Systems, Chinese National Environmental Protection Agency
天津三美電機有限公司 TIANJIN MITSUMI ELECTRIC CO., LTD.	1998/ 8	
呉江三美電子有限公司 WUJIANG MITSUMI ELECTRIC CO., LTD.	2005/ 5	TÜV Rheinland
タイ ミツミ MITSUMI (THAILAND) CO., LTD.	2002/ 8	TÜV Rheinland

2006年1月に国内7事業所(本社、厚木事業所、秋田事業所、山形事業所、水戸分室、九州事業所、千歳事業所)の統合認証を取得しました。7 domestic business divisions (Headquarters, Atsugi Business Division, Akita Business Division, Yamagata Business Division, Mito Regional Office, Kyushu Business Division, Chitose Business Division) acquired the integrated certification in January of 2006.



外部環境監査の様相  
Scene of External Audit

## 環境教育

### Environmental Education

新入社員教育をはじめ、ISO14001や化学物質管理に基づく環境教育を各事業所・海外関係会社で実施しています。

2006年度は、ミツミグループ共通の顧客要求ハンドブックを作成して国内全事業所に配布し、全員を対象に環境教育を実施しました。

また、環境内部監査員のレベルアップのために、外部機関より講師を招いて教育研修を実施しました。

Environmental education based on ISO 14001 and chemical substance control as well as education for newly-recruited employees are implemented at each of the business divisions and affiliated companies.

In 2006, the customer requirement handbook for common use among the entire Mitsumi Group was prepared and distributed to all domestic business divisions, and environmental education was provided for all employees.

Furthermore, in order to raise the level of environmental internal auditors, we invited a lecturer from an external institution and implemented education and training for them.

## 中期目標と達成状況

### Mid-Term Targets and Achievement

1997年度を基準として、2005年度を目標にした中期計画は、一部の推進目標を達成することができませんでした。

そのため、推進すべき目標の見直しを行い、地球温暖化防止、廃棄物削減、省資源について、2005年度を基準に2012年度を目標にした新しい中期目標を策定しました。

2006年度は、地球温暖化防止と省資源につきまちは目標達成しましたが、廃棄物削減で目標未達成となりました。

今後は廃棄物削減を中心に、環境活動を推進したいと考えています。

We could not achieve some of the mid-term targets in 2005 using the values in 1997 as reference.

Therefore, we reviewed the targets and determined new mid-term targets for prevention of global warming, waste reduction and resource saving, which is targeted for 2012 using the values in 2005 as reference.

In 2006, the targets for global warming prevention and resource saving were achieved, but the targets for waste reduction were not achieved.

From now on, we are going to promote our environmental activities focusing on waste reduction.



ミツミグループ共通の環境ハンドブック (PDF)

The environmental handbook that is shared among entire Mitsumi Group



内部監査員レベルアップ研修

Training for raising the level of internal auditors

### 2012年度までの中期目標と評価

Medium-term targets and evaluation up to 2012

推進項目 Items to be promoted	推進目標 Targets	2006年度 評価 Evaluation in 2006
地球温暖化防止 Prevention of global warming	CO <sub>2</sub> 排出量を2012年までに5%削減(2005年度比 売上高原単位) 5% reduction of CO <sub>2</sub> emission by 2012 (compared to 2005. * Per sales)	◎
廃棄物削減 Waste reduction	廃棄物総排出量を2012年までに5%削減(2005年度比 売上高原単位) Total waste emission by 2012 (compared to 2005. * Per sales).	×
省資源 Resource saving	用水使用量を2012年までに5%削減(2005年度比 売上高原単位) 5% reduction of water consumption by 2012 (compared to 2005. * Per sales)	◎

売上高CO<sub>2</sub>原単位(t-CO<sub>2</sub>/百万円)={ (各エネルギー使用量 × 二酸化炭素換算係数) の総和 } / 売上高

Sales CO<sub>2</sub> unit (t-CO<sub>2</sub>/1 million yen) = { (each energy consumption × CO<sub>2</sub> conversion coefficient) total } / sales amount

## 環境会計

### Environmental Accounting

集計範囲：国内各事業所(7拠点)

集計期間：2006年4月～2007年3月

参照ガイドライン：環境会計ガイドライン2002年版に準拠

集計結果：2006年度より、環境省の環境会計ガイドラインを参考に、国内全事業所を対象に環境会計を本格導入しました。2006年度の環境保全コストは、投資額が2億2百万円、費用額が11億61百万円でした。投資額のうち約50%が半導体関連の環境設備投資となっています。また費用額では、新規設備の減価償却費、環境保全・環境負荷低減に係わる活動に伴う人件費と委託費などが占めています。

環境保全対策による経済効果については、その活動成果が明確であるもののみを経済効果として算出しています。

Scope of compilation: Domestic business divisions (7 bases)

Compilation period: April 2006 to March 2007

Reference guidelines: Environmental Accounting Guidelines 2002

Compilation result: We fully introduced the environmental accounting to all domestic business places in 2006 using the Environmental Accounting Guidelines issued by the Ministry of Environment as a reference. The environmental protection cost in 2006 consists of 202 million yen for investment and 1161 million yen for expenses. About 50% of the investment cost is for semiconductor-related environmental equipment. The expenses are for depreciation of new equipment, labor costs and consignment expenditure related to activities for environmental protection, reduction of environmental load, etc.

Concerning the economic effects of the environmental protection measures, only the effects that are definite are calculated.

## 環境保全コスト

Environmental protection cost

分類 Classification	金額(百万円) Amount (million yen)		主な取組内容 Major activities
	投資額 Investment	費用額 Expenses	
事業エリア内コスト Cost in business area	136	648	公害防止、地球環境保全、資源循環 Prevention of pollution, Preservation of global environment, recycling of resource
上下流コスト Upstream/downstream cost	66	292	化学物質削減 Reduction of chemical substances
管理活動コスト Management activity cost	0	221	環境教育、環境マネジメントシステム運用、環境情報公開 Environmental education, operation of environmental management system, disclosure of environmental information
研究開発コスト Research and development cost	0	0	
社会活動コスト Social activity cost	0	0	
環境損傷対応コスト Cost of measures against environmental damage	0	0	
その他コスト Other costs	0	0	
合計 Total	202	1,161	

## 環境保全対策による経済効果

Economic effect of environmental protection measures

分類 Classification	金額(百万円) Amount (million yen)	主な取組内容 Major activities
収益 Profit	20	有価物売却 Sell-off of valuable resources
費用削減 Cost reduction	12	省エネ、省資源 Energy saving, resource saving
合計 Total	32	



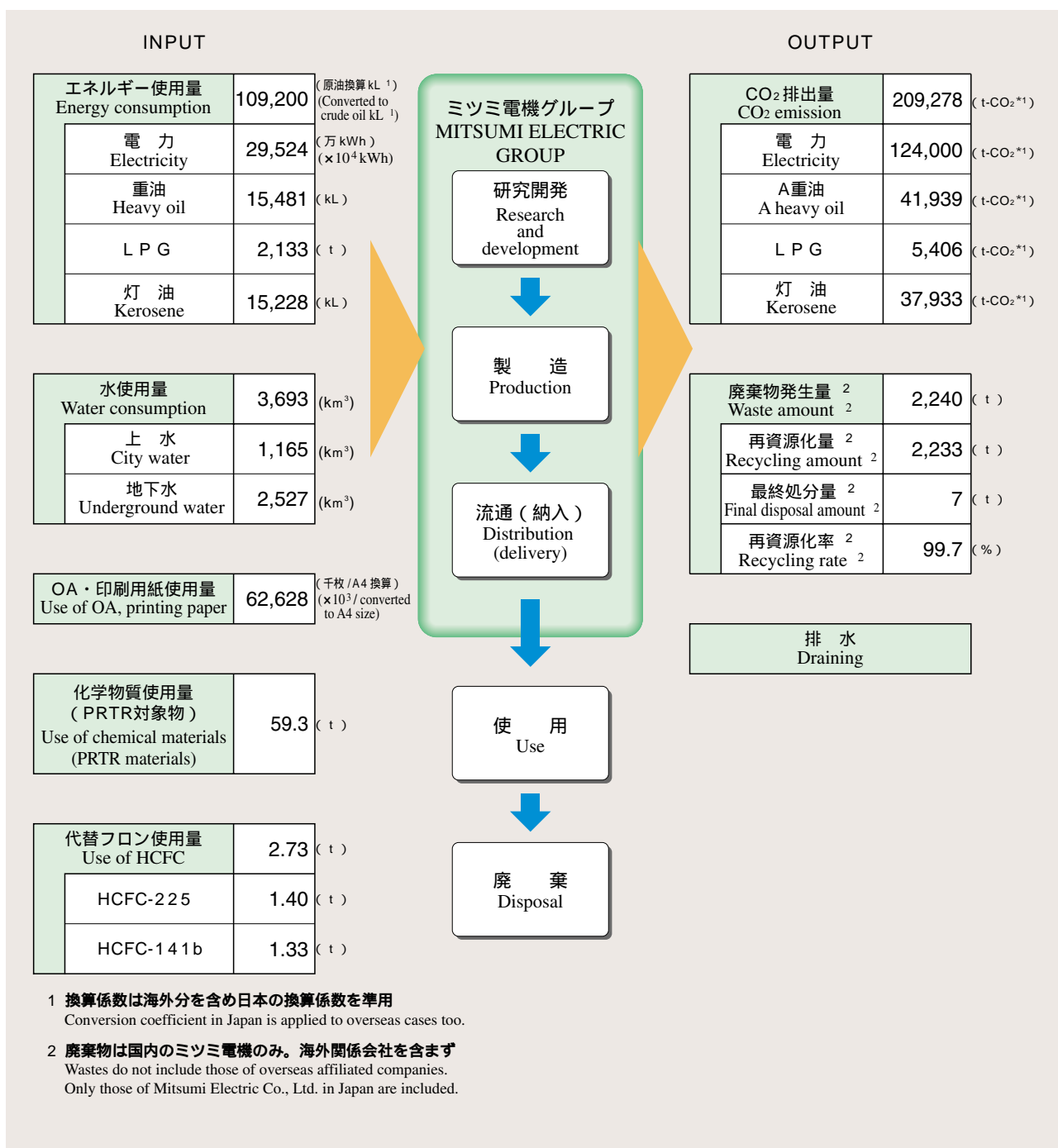
ミツミ電機グループの事業活動に関して、直接的には製品の開発や製造時、製品の納入時に生じる負荷があり、間接的には部品や材料の製造時、製品のお客さま先での使用から廃棄などの各段階において、環境に対してさまざまな負荷を与えています。

特に、製造段階では材料などの資源の使用や電力・燃料などのエネルギーの使用、各種化学物質の使用などがあります。

ミツミ電機グループでは、環境負荷を正確に把握するとともに、間接的な面を含めた環境負荷の削減に努めます。

Regarding environmental loads caused by Mitsumi Electric Group's business activities, there are direct loads which occur when we develop, manufacture and deliver the products. There are also various indirect loads which may occur when parts and raw materials are made or when the products are used and disposed of by customers.

Especially, when the products are manufactured, use of raw materials and resources, consumption of energy such as electricity and fuel and use of various chemical materials should be noted. Mitsumi Electric Group strives to exactly understand the environmental loads we create and reduce them including the indirect ones.



ミツミ電機グループでは、顧客の要望に応えるとともに、地球環境のために環境に配慮した製品開発に努めています。

Mitsumi Electric Group strives to develop the earth-conscious products while satisfying customer's needs.

### 製品開発における環境配慮

#### Environmental concerns in development of products

製品におけるライフサイクルでの環境配慮対応を考える上で、できあがった製品からの対応ではなく、設計開発段階から環境に対して検討・考慮する必要があります。そしてこの製品アセスメントを活用して、企業として環境負荷の低減に努めなければなりません。

製品アセスメント評価表では、製品の減量化、長寿命化、再資源化、分解性、安全性、製品の包装形態、省エネルギー化、生産工程の適正化などをチェックし、一定の基準に照らし合わせて評価することにより、製品のどの部分に環境影響の大きい原因が潜んでいるかを明らかにし、改善の方向性を探ります。

こうした製品アセスメントを繰り返すことで、より環境に配慮した製品開発を進めていきます。

When considering environment-friendliness in the context of product's life-cycle, it is necessary to review and consider environment from the design and development phase, not from the final product. We have to try to reduce environmental loads as a corporation by utilizing this product assessment.

Reduction of volume, prolonged life of product, recycling, degradability, safety, product packaging, energy conservation, proper production process, etc. are checked using the product assessment evaluation table. By evaluation based on fixed criteria, we try to clarify which part of the product contains major factors that impact the environment and explore the direction of improvement.

By repeating such product assessments, we promote more environmentally friendly product development.

### 化学物質規制への対応

#### Actions for chemical substance control

2006年7月にEUで施行された、電気電子機器に含まれる特定有害物質の使用制限(RoHS指令)をはじめ、世界各国で有害化学物質への規制が実施されています。

それ以外でもハロゲン系材料への使用規制や、最近ではストックホルム条約(POPs条約)で廃絶が審議されているパーフルオロオクタンスルホン酸塩(PFOS)の動向が注目されています。

当社でもそれら規制物質への対応が実施できるよう、供給業者と一体となって推進活動を実施しています。

Restrictions on hazardous chemical substances, including the Restriction of the Use of Certain Hazardous Substances in Electrical and Electronic Equipment (RoHS Directive) that went into effect in the EU in July 2006, are enforced in various countries of the world.

Furthermore, attention is being given to the moves toward the restriction of the use of halogen based materials and the elimination of Perfluorooctane Sulfonate (PFOS) that are currently under review at the Stockholm Convention (POPs Treaty).

We have been promoting the activities together with the suppliers to deal with the controlled substances.

### 製品アセスメント評価表

#### Product assessment evaluation table

カテゴリー category	評価項目 Evaluation items
1 減量化 Reduction of volume	(1) 製品の小型化・減量化 Miniaturization and reduction of volume of products (2) 部品の小型化・減量化 Miniaturization and reduction of volume of parts (3) 省資源 Resource saving (4) 標準化 Standardization
2 長寿命化 Prolonged life of product	(1) 耐久性 Durability (2) 拡張性 Expandability
3 再資源化 Recycling	(1) 再資源化の可能性 Ability of recycling (2) 材料統一 Standardization of materials (3) 再生材料の利用 Utilization of recycled materials (4) 再資源化の促進 Promotion of recycling
4 分解性 Degradability	(1) 分解性 Degradability (2) 部品の材料分別 Separation of part materials (3) 材料の分別性 Separability of materials (4) 材料名の表示 Labeling of material names
5 製品の安全性 Safety of the product	(1) 有害性・有毒性 Hazardousness and noxiousness (2) 廃棄時の有害性・有毒性 Hazardousness and noxiousness in disposal (3) 爆発、爆縮 Explosion and implosion (4) 危険性 Risks
6 製品の包装 Product packaging	(1) 包装材料の減量化・小型化 Reduction and miniaturization of packaging (2) 包装全体の小型化 Downsizing of entire package (3) 再使用の促進 Promotion of re-use (4) 再生資源の利用 Utilization of recycled resources (5) 有害性・有毒性 Hazardousness and noxiousness (6) 材料統一 Unification of materials (7) 材料名表示 Labeling of material names
7 省エネルギー Energy conservation	(1) 効率化 Promotion of efficiency (2) 省資源 Resource conservation
8 情報開示 Disclosure of information	(1) 処理情報提供資料 Documents to provide process information (2) 廃棄時の情報提供 Provision of information on disposal (3) 化学物質の情報提供 Provision of information on chemicals
9 生産工程 Production process	(1) 有害性・有毒性 Hazardousness and noxiousness (2) 廃棄物(製品1個当たり) Waste material (per product) (3) 設備(製品1個当たり) Facility (per product) (4) 歩留まり Yield
10 その他 Others	(1) 流通形態 Distribution pattern (2) 効率化 Promotion of efficiency (3) 法令順守 Compliance (4) 顧客要求 Customer demand

ミツミ電機グループでは、さまざまな分野で環境に配慮した製品をつくっています。

以下に、最新の環境配慮型製品の一例を紹介します。

Mitsumi Electric Group produces various products taking their environmental impact into consideration.

An example of the latest earth-conscious products are below.

## ステッピングモータ (M49SP-3K,3NK)

Stepping Motor (M49SP-3K,3NK)

### 概要

Outline

ステッピングモータはレーザープリンタの用紙送り駆動部などに使用される小型モータです。

本品は、従来品より小型化しつつ、同等の出力を発揮し、さらに特性の大幅改善を実現したモータです。

また小型化することで、銅等の貴重な資源の使用を削減しています。

The stepping motor is a small-size motor used in the paper feeding drive of laser printers.

This product has a smaller size than the conventional products and produces the output equivalent to the same. Furthermore, it has greatly improved characteristics.

In addition, we reduce the use of precious resources such as the copper by miniaturizing.

### 特長

Feature

小型化：外径55mm × 29.7mm厚

外径49mm × 29.5mm厚

高出力：小型化しつつ、より大きな従来品 (M55SP-2K) と同等のトルクを達成

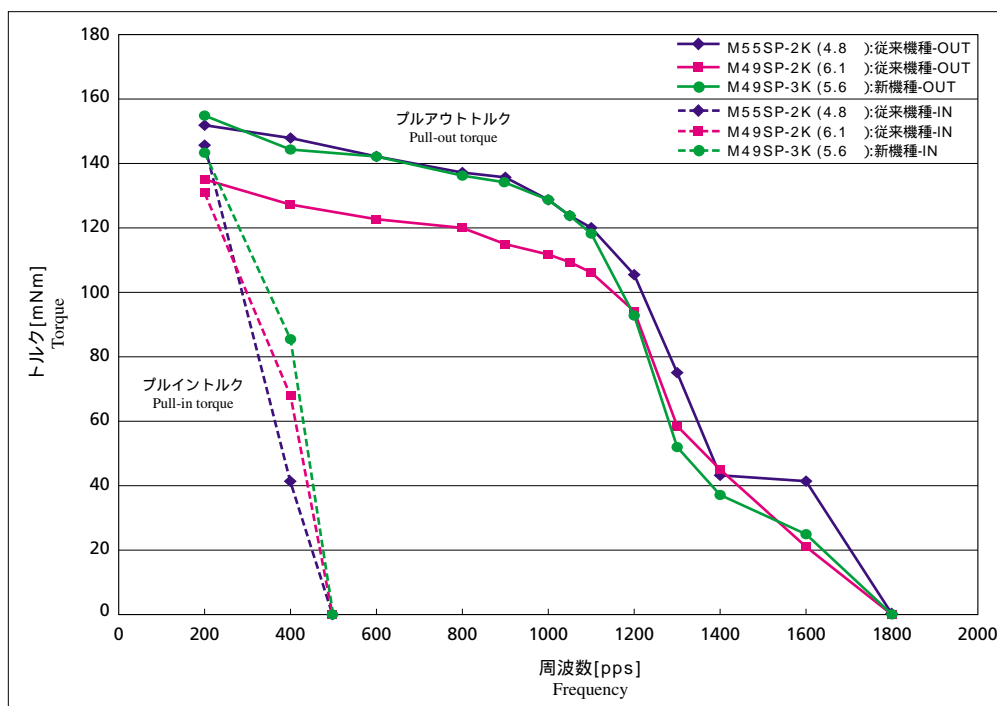


高効率：50%以上の効率を実現、低消費電流  
ディテントトルク：約61%低減 (従来品比)

Compact size: 55 mm in external diameter × 29.7 mm in thickness  
49 mm in external diameter × 29.5 mm in thickness

High output: A smaller size of product achieves the torque equivalent to that of the larger product (M55SP-2K).

High efficiency: 50% or higher. Low current consumption  
Detent torque: About 61% reduction (compared to the conventional product)



同サイズの従来品 (M49SP-2K) に対して10%以上のトルクUPと、大きなサイズの従来品 (M55SP-2K) と同等のトルク特性を実現。また、負荷電流が抑えられ、高効率のステッピングモータになっています。

This product achieves over 10% increase of torque compared to the conventional product of the same size (M49SP-2K) and the same torque characteristics compared to the conventional product of a larger size (M55SP-2K). It is a high efficiency stepping motor with a reduced load current.

ミツミ電機グループでは、「入れない、使わない、出さない」をモットーに、化学物質の使用を厳格に管理する化学物質管理システムを構築しています。

Mitsumi Electric Group has established the chemical material management system to strictly control the use of chemical materials with a motto "Do not bring in, do not use and do not take out".

### 化学物質管理システムについて

#### Chemical substance management system

2006年7月から施行されたRoHS規制を皮切りに、化学物質の使用制限に関する各国・各地域の法律が整備されつつあります。

このような厳しい情勢の中で、ミツミ電機グループとして「入れない！使わない！出さない！」をモットーに、製品中への使用禁止物質不使用はもちろんのこと、管理対象物質を決めてその使用量を把握するなど、化学物質管理体制を構築しています。

2006年は、海外工場の仕入先企業に対して、中国地区、台湾地区、フィリピン地区、マレーシア地区においてサプライヤー説明会を実施し、ミツミ電機グループにおける使用禁止化学物質の管理徹底をお願いしました。

The RoHS Directive took effect in July 2006. Since then, the laws and regulations concerning the restriction of the use of chemical substances have been developed in various countries/regions of the world.

Under the situation where the use of chemical substances is stringently controlled, Mitsumi Electric Group has established the chemical substance management system, with our motto

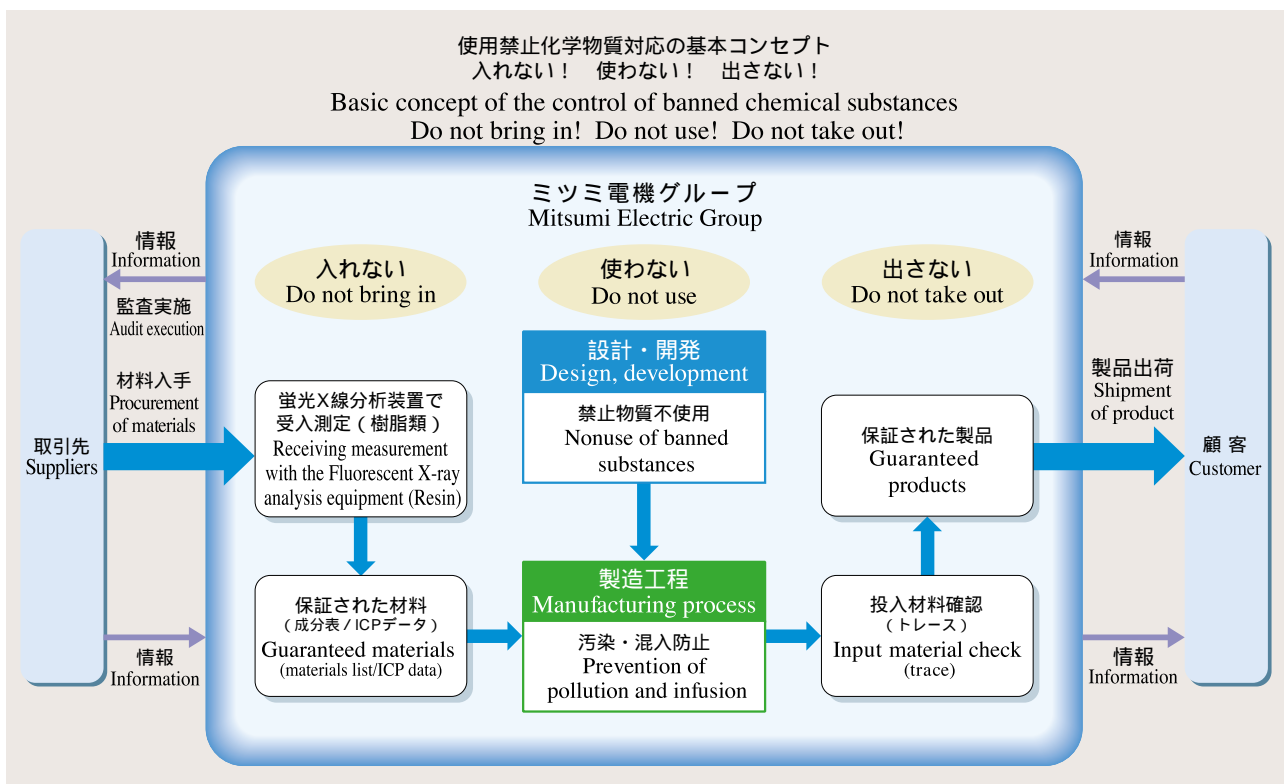
"Do not bring in! Do not use! Do not take out!", where we do not use the banned substances in our products, as a matter of course, and furthermore we determine the substances to be controlled and monitor the amount used.

In 2006, we held briefing meetings for the supplier companies of the overseas plants in the regions of China, Taiwan, Philippines and Malaysia and asked them to perform a thorough control on the banned chemical substances in Mitsumi Electric Group.



中国・天津でのサプライヤー説明会

The briefing meeting for suppliers held in Tianjin in China



### 化学物質分析装置の新規導入

#### New introduction of chemical substance analysis equipment

ミツミ電機グループでは、既に国内・海外18拠点に蛍光X線分析装置(EDXRF)を導入して、部品等の受入検査において有害化学物質の分析・測定を実施しています。

しかし、EDXRFでは特定臭素系難燃剤やフタル酸エステル類の分析ができないため、これらを分析するガスクロマトグラフ質量分析計(GC/MS)を国内2拠点、海外9拠点に導入し、スピーディーな検査体制を敷き、有害化学物質管理を徹底しています。

In Mitsumi Electric Group, the Energy Dispersive X-Ray Fluorescence (EDXRF) spectrometers have been used at 18 domestic and overseas bases to analyze and measure the content of hazardous chemical substances at the receiving inspection of parts, etc.

However, it is impossible to analyze the specified bromine-based flame retardant and phthalate esters with the EDXRF. In order to analyze those substances, we newly introduced the Gas Chromatograph Mass Spectrometer (GC/MS) into 2 domestic bases and 9 overseas bases. Thus, we established the system for speedy inspection to conduct a thorough control of hazardous chemical substances.

### EDXRF及びGC/MS導入拠点一覧

#### Business divisions with EDXRF and GC/MS introduced

拠点名 Name	EDXRF	GC/MS
ミツミ電機 本社 MITSUMI ELECTRIC CO.,LTD/Headquarters	○	
厚木事業所 ATSUGI Business Division	○	既設 Existing
秋田事業所 AKITA Business Division	○	
山形事業所 YAMAGATA Business Division	○	○
水戸分室 MITO Regional Office	○	
九州事業所 KYUSHU Business Division	○	○
台北美上美股份有限公司 TAIPEI MITSUMI CO., LTD.	○	○
台北美上美股份有限公司 嘉義工場 TAIPEI MITSUMI CO., LTD.CHA YI FACTORY	○	○
台湾三美股份有限公司 TAIWAN MITSUMI CO., LTD.	○	
ミツミフィリピン MITSUMI PHILIPPINES, INC.	○	○
セブ ミツミ CEBU MITSUMI, INC.	○	○
ミツミテクノロジー マレーシア MITSUMI TECHNOLOGY (M.) SDN. BHD.	○	○
ミツミテクノロジー マレーシア セガマット工場 MITSUMI TECHNOLOGY (M.) SDN. BHD. SEGAMAT FACTORY	○	
珠海三美電機有限公司 ZHUHAI MITSUMI ELECTRIC CO., LTD.	○	○
青島三美電機有限公司 QINGDAO MITSUMI ELECTRIC CO., LTD.	○	○
天津三美電機有限公司 TIANJIN MITSUMI ELECTRIC CO., LTD.	○	○
呉江三美電子有限公司 WUJING MITSUMI ELECTRONICS CO., LTD.	○	○
タイ ミツミ MITSUMI(THAILAND) CO., LTD.	○	

### PRTR対象物質の使用状況

#### The status of use of PRTR target substances

単位：t/年  
Unit: t/year

事業所名 Business division name	化学物質名 Chemical substance name	取扱量 Usage amount	排出量 Discharge amount					移動量 Transfer amount			消費量 Amount of consumption	除去処理量 Amount of removal processing
			大気 Atmosphere	公共用水 Public Water	土壌 Soil	場内埋立 Landfill on the premises	合計 Total	廃棄物 Waste materials	下水道 Sewerage	合計 Total		
厚木事業所 ATSUGI Business Division	2-アミノエタノール 2-aminoethanol	13.51	0.27	0.00	0.00	0.00	0.27	8.19	0.00	8.19	0.00	5.05
	キシレン xylene	1.03	0.41	0.00	0.00	0.00	0.41	0.62	0.00	0.62	0.00	0.00
	ふっ化水素及びその水溶性塩 hydrogen fluoride and its water-soluble compounds	7.54	0.04	0.38	0.00	0.00	0.42	7.12	0.00	7.12	0.00	0.00
千歳事業所 CHITOSE Business Division	キシレン xylene	4.68	0.19	0.00	0.00	0.00	0.23	4.49	0.00	4.49	0.00	0.00
	ヒドラジン hydrazine	2.63	0.00	0.00	0.00	0.00	0.00	1.72	0.00	1.72	0.91	0.00
	フェノール phenol	2.05	0.08	0.00	0.00	0.00	0.08	1.97	0.00	1.97	0.00	0.00
	ふっ化水素及びその水溶性塩 hydrogen fluoride and its water-soluble compounds	27.90	0.28	1.39	0.00	0.00	1.67	0.00	0.00	0.00	26.23	0.00

※特定化学物質の環境への排出量及び管理の改善に関する法律/  
PRTR: Pollutant Release and Transfer Register

# 環境負荷の削減

## Reduction of Environmental Loads

ミツミ電機グループでは、企業活動のすべての領域で省資源や省エネルギー、廃棄物の削減、リサイクルにより、環境負荷の軽減に取り組んでいます。

Mitsumi Electric Group promote the environment protection in every aspect of the company activities including energy saving, recycling of resources, mitigation of waste and contaminated materials.

### 地球温暖化への対応

#### Measures against global warming

CO<sub>2</sub>の排出量を、2012年までに売上高原単位で2005年度比5%削減する目標を掲げ、取り組みを進めています。

2006年度は、国内ではCO<sub>2</sub>排出量は微増でしたが、海外でのCO<sub>2</sub>排出量が減少し売上高も増加したことから、売上高原単位で2005年度比7%削減でき、目標を達成することができました。

代替フロンにつきましては、国内では2006年度で全廃、海外ではまだ一部使用しているものの、グループ全体で削減の方向に向けて活動を推進しています。

We have set the target to reduce CO<sub>2</sub> emission per sales by 5% compared to 2005 by 2012 and made efforts toward it.

In 2006, the amount of CO<sub>2</sub> emission in the domestic plants increased slightly, but the amount of CO<sub>2</sub> emission in the overseas plants decreased and sales increased. As a result, CO<sub>2</sub> emission by per sales was reduced by 7% compared to 2005 and the target was achieved.

In 2006, the use of chlorofluorocarbon-replacing materials was completely abolished in our domestic plants. Chlorofluorocarbon-replacing materials are still used in some of the overseas plants, but we have been promoting activities for reduction in the whole group.

### 省エネルギーの取り組み

#### Activities to energy saving

2006年度以降、中期計画では具体的な数値目標は掲げていませんが、2006年度及び2007年度の国内全事業所の共通の取り組みとして数値目標を掲げ、活動を推進しています。

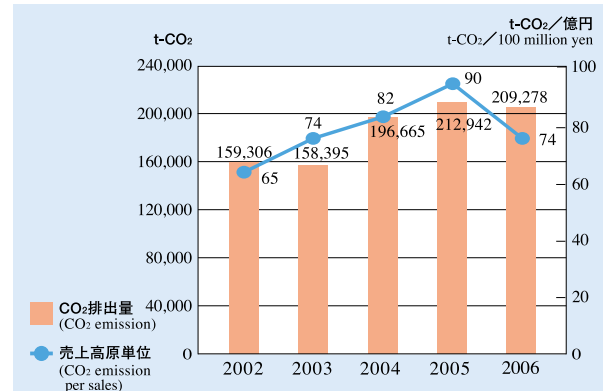
2006年度のエネルギー使用量は、国内ではA重油やLPGなどは減少しましたが、購入電気使用量が増加して国内全体で微増、海外ではA重油が減少して全体で微減となっています。しかし、ミツミ電機グループ全体としてのエネルギー使用量は、生産量増加の影響もあり、微増となっています。

Since 2006, we have not set any numeric target specifically in the mid-term plan, but we have set the numeric target in the 2006 and 2007 common activity plan of all domestic divisions and have been promoting activities toward the target.

As for the energy consumption in domestic plants, the consumption of A heavy oil and LPG was reduced but the utility power consumption increased. Accordingly, the energy consumption in all domestic plants increased slightly. In overseas plants, the consumption of A heavy oil was reduced, and the total consumption decreased slightly. The energy consumption of the whole Mitsumi Electric Group, however, increased slightly partly because of the increase of production.

### CO<sub>2</sub>排出量及び売上高原単位の推移(グループ)

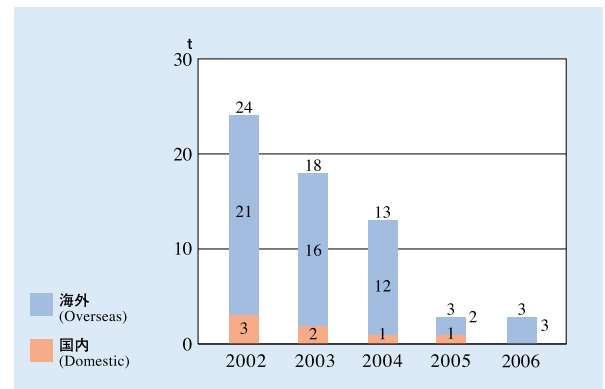
#### Transition of CO<sub>2</sub> emission and per sales (Group)



※2004年度は12月に開所した千歳事業所の値を含んでいます。  
The figures of FY2004 include the values in Chitose Business Division that was opened in December.

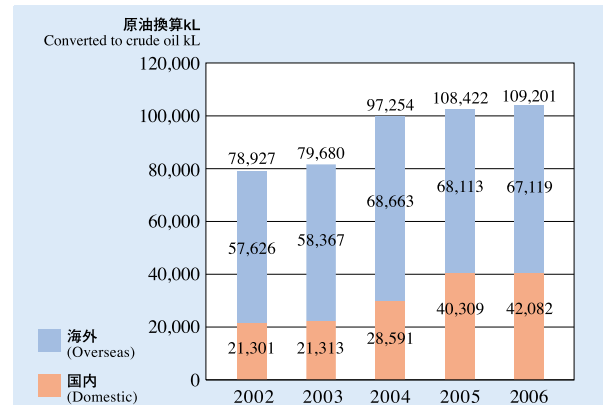
### 代替フロン使用量推移(グループ)

#### State of HCFC reduction (Group)



### エネルギー使用量推移(グループ)

#### Transition of energy consumption (Group)



※2004年度は12月に開所した千歳事業所の値を含んでいます。  
The figures of FY2004 include the values in Chitose Business Division that was opened in December.

### 省資源の取り組み

#### Activities to resource saving

用水の使用量（上水、地下水）を、2012年までに売上高原単位で2005年度比5%削減の中期目標を掲げ、活動を推進しています。

2006年度、国内の用水使用量は減少し目標を達成することができましたが、海外では生産量増大の影響もあって微増となり、全体でもわずかに増加しています。

製品梱包用の発泡スチロールに関しては、2006年度で国内での使用量はゼロ。海外での使用量も削減を進めています。

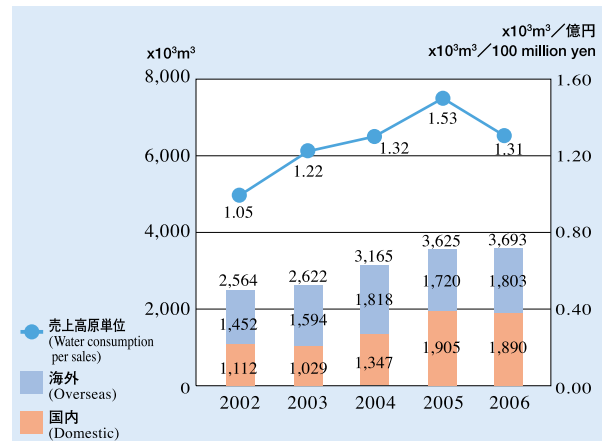
We have set the mid-term target to reduce water consumption (service water, groundwater) per sales by 5% compared to 2005 by 2012 and promoted activities toward it.

In 2006, the water consumption in the domestic sites was reduced and the target was achieved. On the other hand, the water consumption in the overseas sites increased slightly partly because of the increase of production. As a result, the water consumption in the whole Group increased slightly.

As for Styrofoam used for product packaging, the domestic consumption was zero in 2006. We have been trying to reduce the consumption in overseas divisions, too.

### 用水使用量及び売上高原単位の推移（グループ）

#### Transition of use of water consumption and per sales (Group)



※2004年度は12月に開所した千歳事業所の値を含んでいます。  
The figures of FY2004 include the values in Chitose Business Division that was opened in December.

### 廃棄物削減の取り組み

#### Activities for waste reduction

国内では2005年度よりゼロエミッション活動\*を開始し、2005年度中にはゼロエミッションを達成、2006年度も活動を継続しています。

また、2012年度までに廃棄物総排出量を売上高原単位で2005年度比5%削減するという中期目標を掲げ、活動を推進しています。2006年度は、含有禁止の化学物質を含んだ製品の在庫処理（リサイクル）を実施した結果、2005年度と比べて廃棄物総排出量が増加し、目標を達成できませんでした。

今後は廃棄物を作らない、出さないを徹底して目標達成に臨んでいきます。

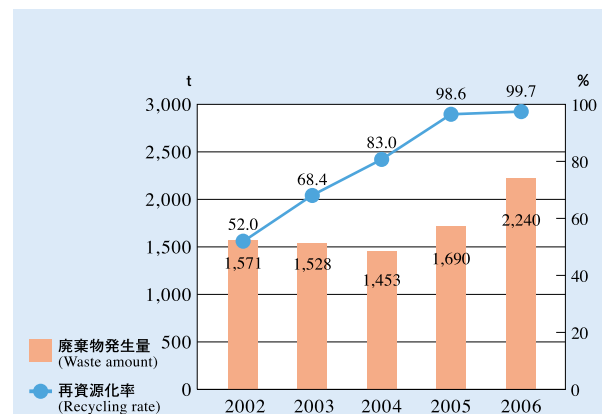
In 2005, we started the zero emission activity\* in our domestic divisions. We achieved zero emission in 2005 and we have continued the activity in 2006, too.

In addition, we have set the mid-term target to reduce the total waste emission per sales by 5% compared to 2005 by 2012 and promoted activities toward the target. In 2006, we disposed of (recycled) products in stock containing banned chemical substances. As a result, the total waste emission increased compared to 2005 and we could not achieve the target.

We are going to ensure no generation and no emission of waste and make efforts to achieve the target.

### 廃棄物及び再資源化状況（国内）

#### State of waste and reuse of resources (Domestic)



※2004年度は12月に開所した千歳事業所の値を含んでいます。  
The figures of FY2004 include the values in Chitose Business Division that was opened in December.

※ゼロエミッションの定義：産業廃棄物の再資源化率99%以上を3ヶ月間連続で持続する。

Definition of zero emission: To keep 99% or higher rate of recycling of industrial waste for three consecutive months.

ミツミ電機グループでは、環境保護推進活動の状況を社内外に伝えるため、情報を公開しています。また、社会の一員として、清掃活動などを通じた地域貢献に努めています。

Mitsumi Electric Group discloses information on the environment protection activities in and out of the company. We, as a member of society, also contribute to the local community through the activities such as cleaning of the area we are in.

### 情報発信

Transmission of information

#### 社外への情報発信

Information disclosure for outside

2004年2月、これまでの環境保護推進活動をまとめた当社初の環境報告書を発行しました。

また、インターネットの当社Webサイトを通じて、環境保護推進活動の情報を発信しています。環境報告書のPDFファイルをはじめ、記載しきれなかったデータなども公開するとともに、化学物質管理規定に関しては日本語・英語・中国語の3カ国語で全文を公開して納入業者の利便性を図っています。

In February of 2004, we published the first environmental report on our actual environmental protection activities.

Also, through our Web site on Internet, we have been providing information on the environmental protection activities. Environmental reports in PDF file and the data that couldn't be included in the written report have been released. The full text of our chemical substance control rules has been published in three languages, Japanese, English and Chinese to offer convenience to suppliers.



環境報告書2004~2006  
Environmental Report 2004 ~ 2006



ミツミ電機Webサイト <http://www.mitsumi.co.jp/Eco/index.html>  
Mitsumi Electric Web site

#### 社内への情報発信

Information for inside

従業員に対しては、イントラネットを通じて環境情報の発信・共有に努めています。また、社内報「おにぎり」の中でも「ECO NEWS」として毎号環境情報をとりあげ、啓発に努めています。

We use the intra-net to transmit the environmental information to share with our employees. Also, the internal gazette "Onigiri" takes up the environmental issues as "ECO NEWS" to raise awareness of the issues among employees.



ミツミ電機グループ社内報「おにぎり」  
Mitsumi Electric Group internal gazette "Onigiri"



ミツミ電機グループイントラネット  
Mitsumi Electric Group intra-net



## 社会貢献・地域社会との共生

Social contribution and harmonization with local communities

### 優良防火対象物に認定

Accredited as a Good Fire Prevention Construction

2006年12月、当社の本社社屋が東京消防庁より優良防火対象物に認定されました。本社が位置する消防署管内では初の認定となります。

「優良防火対象物認定表示制度」は、東京都条例により2006年3月に創設されました。防火安全対策向上の取り組み等を消防機関が評価することにより、安全・安心の確保を実現することを目的としたものです。

In December 2006, our headquarters building was accredited as a Good Fire Prevention Construction by the Tokyo Fire Defense Agency. Our headquarters building was the first accredited construction under the jurisdiction of the fire department where our headquarters building is located.

The "Good Fire Prevention Construction Accreditation System" was founded in March 2006 under the Tokyo Metropolitan Government Ordinance. It is intended to ensure the safety and security through evaluation by the fire service on activities for improvement of fire prevention safety measures.

### 交通安全等での受賞

Awarded for traffic safety

当社では、日頃から社員への交通安全啓蒙活動を推進すると同時に、地域・地区での交通安全、事故防止のための取り組みも実施しています。

このほど、地域の交通安全思想の普及や交通事故の防止に組織をあげて貢献したとして、千歳事業所が札幌方面交通安全協会会長から感謝状をいただきました。

また、本社でも日頃からの交通安全活動と交通事故防止への取り組みが優れた事業所として、「多摩中央警察署長・多摩稲城交通安全協会会長連名賞」をいただきました。

We promote educational campaigns about traffic safety for our employees on a routine basis and conduct local and regional activities for traffic safety and prevention of accident.

Chitose Business Division received the testimonial from the president of the Sapporo Area Traffic Safety Association for their contribution to spread of the idea of local traffic safety and prevention of traffic accident.

The headquarters also received the "Prize under the joint names of Tama Central Police Station and President of Tama-Inagi Traffic Safety Association" for our excellent activities for traffic safety and efforts to prevent traffic accidents on a routine basis.



対象物認定証  
Accreditation of Good Fire  
Prevention Construction

### 九州事業所、山笠に参加

Kyushu Business Division participated in Yamakasa

九州事業所が位置する福岡県飯塚市に、享年年間に始まったといわれる飯塚山笠(飯塚市民祭山笠)が毎年7月に開催され、九州事業所の社員たちも参加しています。

約3千人ともいわれる男衆が水法被に身を包み、沿道からの勢い水を全身に浴びながら街中を疾走する姿は、飯塚の街に感動と一時の清涼を与えます。

Kyushu Business Division is located in Iizuka city, Fukuoka Prefecture, where Iizuka-Yamakasa (Iizuka City Festival, Yamakasa), which is said to have been originated in the Kyoho Era, is held in July every year, and the employees of Kyushu Business Division participate in the festival.

About 3 thousand men wearing "mizuhappi" (short happi coat) run through the town, being doused with "ikioimizu" (water for giving them vigor) from the streets. The scene makes an impression on the people of Iizuka city and gives a momentary refreshing feeling to them.



ミツミ電機グループでは、労働安全・衛生の確保を重要課題とし、適正な職場環境と健康の確保に努めています。

Mitsumi Electric Group places the securement of occupational safety and health as an important subject and has been trying to secure a proper working environment and health.

### 労働安全衛生

#### Occupational safety & health

ミツミ電機国内グループにおける2006年度の休業労働災害は8件、度数率<sup>\*</sup>は1.04でした。4件が事業所内での労災（転倒、薬品浴び等）、4件が通勤中の災害でした。

2003年度から2006年度の度数率の推移を見ると、2006年度は上昇しましたが、全体的に減少傾向にあります。

事業所内の労働災害に関しては、その発生をゼロにすべく、手順書の見直しや徹底、作業環境の見直しなどを実施しています。

<sup>\*</sup> 度数率とは、一定期間に起こった災害の度合いのことで、100万延べ時間当たりの労働災害による死傷者数で表します。

In 2006, 8 occupational accidents resulting in lost work-time occurred in the domestic sites of Mitsumi Group and the accident frequency rate<sup>\*</sup> was 1.04. Among them, 4 were on-the-job accidents (falling, chemical-splattered, etc.) in the business divisions, and 4 occurred during commuting.

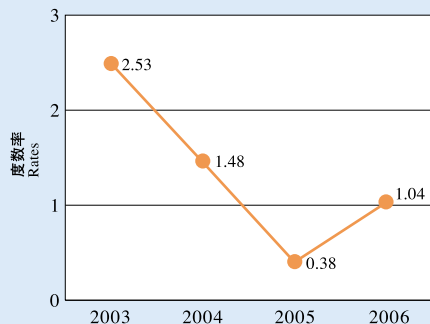
According to the change of the accident frequency rates in the period of 2003 to 2006, the frequency rate of 2006 increased, but the overall trend shows a decrease in the frequency rate.

In order to reduce the number of occupational accidents in the business divisions to zero, we review the procedure manuals, fully observe them, improve the working environment, etc.

<sup>\*</sup> The accident frequency rate means the degree of accidents that occurred in a certain period of time and is expressed in terms of the number of deaths per 1 million hours worked.

#### 労働災害度数率の推移

Change of occupational accident frequency rates



事業所名 Division name	取り組み Activities
千歳事業所 CHITOSE Business Division	パトロール巡視の実施（年2回） Implementation of patrolling (twice a year)
	交通安全キャンペーン（年5回） Traffic safety campaign (5 times a year)
	ガス管理講演会の開催 Gas management lecture meeting
	リスクアセスメントの実施 Implementation of risk assessment
	AEDの導入 Introduction of AED
	災害救援ベンダーの導入 Introduction of disaster relieve vendor
秋田事業所 AKITA Business Division	スイングドアに窓を取り付け（衝突防止） Making of a window on swing doors (collision prevention)
山形事業所 YAMAGATA Business Division	カウンセリングの実施（月1回） Implementation of counseling (once a month)
	特殊健康診断の実施 Implementation of special physical checkup
本社 MITSUI ELECTRIC CO.,LTD /Headquarters	パトロール巡視の実施（年2回） Implementation of patrolling (twice a year)
	AEDの導入 Introduction of AED
厚木事業所 ATSUGI Business Division	パトロール巡視の実施（年2回） Implementation of patrolling (twice a year)
	特殊健康診断の実施（年2回） Implementation of special physical checkup (twice a year)
	作業環境測定の実施（年2回） Measurement of working environment (twice a year)
	AEDの導入 Introduction of AED
九州事業所 KYUSHU Business Division	作業環境測定と作業者検診（年2回） Measurement of working environment and checkup for workers (twice a year)

<sup>\*</sup> その他、国内全サイトで月1回、安全衛生委員会を開催しています  
Once a month, we hold the safety and health committee at all domestic sites

## AEDの導入

### Introduction of AED

AED（自動体外式除細動器）は、心臓がけいれんし血液を流すポンプ機能を失った状態（心室細動）になった心臓に対して、電気ショックを与え、正常なリズムに戻すための医療機器です。2004年7月より医療従事者ではない一般市民でも使用できるようになり、人が多く集まるところを中心に設置されています。

ミツミ電機国内グループでも、本社、千歳事業所、厚木事業所の3拠点に設置され、いざという時に短時間で対応できるようになっています。

AED (Automated External Defibrillators) is a medical device that gives electric shock to the heart that is in a condition where the ventricles quiver and its blood pumping function is lost (ventricular fibrillation) to restore a normal rhythm of the heart. AEDs were allowed to be operated by only medical or health care professionals, but since July 2004, ordinary people as well have been allowed to operate AEDs. Now, AEDs are set up mainly at the places where many people gather.

AEDs are placed in 3 domestic divisions of Mitsumi Group; headquarters, Chitose Business Division and Atsugi Business Division, so that a prompt action can be taken whenever the need arises.

## 災害救援ベンダーの導入

### Introduction of disaster relieve vendor

通常の自動販売機は、停電時には使用不可能になりますが、千歳事業所に設置されている「災害救援ベンダー」機能付の飲料用自動販売機は、非常用バッテリーに切り替えることにより、ライフライン寸断時にも使用可能となります。

停電時、自動販売機設置会社からの公衆PHS回線を利用した非常切替信号により非常用バッテリーに切り替えられ、飲料が無償提供されます。

Ordinary automatic vending machines are disabled in the event of a power failure. But it is possible to use the automatic beverage vending machine with the function of "disaster relief vendor" installed in Chitose Business Division because the power supply is switched to the emergency batteries in the event of a shutdown of lifelines.

When a power failure occurs, the emergency switch signal is sent from the automatic vending machine installation company using the pay station PHS line to change over to the emergency batteries, and beverages are given for free.



AED（自動体外式除細動器）  
AED (Automated External Defibrillators)



「災害救援ベンダー」機能付自動販売機  
Automatic beverage vending machine with the function of "disaster relief vendor"

## 総合防災訓練

### Comprehensive disaster prevention drill

9月に本社にて多摩消防署の全面協力のもと、総合防災訓練を実施しました。約600名の社員が参加し、火災発生から通報、避難、初期消火までの訓練とAED実演、煙ハウス疑似体験、起震車による地震体験等を実施しました。

In September, we conducted the comprehensive disaster prevention drill at the headquarters with full cooperation from the Tama Fire Department. About 600 employees participated in the drill, where training for reporting, evacuation and initial fire fighting in the event of a fire, a demonstration of AED operation, simulated experience in a "smoke house", experience of earthquake with an earthquake generating vehicle, etc. were given.



台湾三美（略称：TMC）は、台湾南部の工業都市である高雄に立地しています。

国際都市・高雄の地域社会・環境への貢献を意識し、全員参加で環境保全活動に取り組んでいます。

Taiwan Mitsumi Co., Ltd. (TMC) is located in Takao which is an industrial city in the southern part of Taiwan.

They endeavor to contribute to the local community and environmental preservation of the international city of Takao, and all employees participate in the environmental preservation activities.

### 環境保護活動の方針

#### Environmental Policy

台湾三美の生產品目（ステッピングモータ、各種プレス、成形品）は全て環境対応品です。1997年11月にISO14001の認証を取得し、2002年4月からは化学物質管理も行っています。

基本スローガンの3不政策『入れない』『作らない』『出さない』を基本原則とし、生産活動を通じて全社員が環境保護活動を積極的に展開。さらに継続と維持改善を進めています。

All production items of Taiwan Mitsumi (stepping motors, various stampings, moldings) meet environmental standards. In November 1997, Taiwan Mitsumi obtained ISO14001 certification. Since April 2002, control of chemical substances has been performed.

Under the slogan "Do not bring in. Do not use. Do not take out." as the basic principles, all employees positively perform environmental preservation activities through production activities, and they continue, maintain and improve the activities.



EDXRFによる分析  
Analysis with EDXRF

### 環境保護活動の実践

#### Practice of "ERS Free"

台湾三美では以下の取り組みを行っています。

- ① 蛍光X線分析装置（EDXRF）、六価クロム測定装置による全製品の受入れ検査
- ② 取引先への環境説明会、監査を通じた環境活動の啓発
- ③ 取引先には、環境関連資料、保証書の提出を依頼
- ④ 全ての部品・素材・生産設備・製造工程で、環境に配慮した物質を使用
- ⑤ 内部監査による管理体制の強化
- ⑥ 再資源化率100%を達成（ゼロエミッション）

In Taiwan Mitsumi, the following activities are conducted:

- (1) Receiving inspection of all products using the energy dispersive x-ray fluorescence (EDXRF) spectrometer and the apparatus for measuring hexavalent chromium
- (2) Developing an awareness of environmental activities through environmental briefing meetings and audits for suppliers
- (3) Asking suppliers for submission of environment-related materials and guarantees
- (4) Using environment-conscious materials in all parts, raw materials, production equipment and manufacturing processes
- (5) Reinforcing the management system through internal audit
- (6) Achievement of 100% reuse of wastes (zero emission)

### 社員の環境意識向上活動

#### Activities for raising environmental awareness of employees

社内に、環境管理化学物質管理看板の設置、3不政策のポスター掲示、定期的な社員教育、新入社員教育を行い、社員の環境意識向上を図っています。

We make efforts to raise environmental awareness of employees through internal notice boards about environmental management chemical substances control, display of posters of the slogan "Do not bring in. Do not use. Do not take out.", regular training for employees and training for newly recruited employees.



内部教育の様様  
Scene of internal training

ミツミ電機グループは、世界各所の事業所で生産活動を行っています。

生産の多くを海外で行っているため、海外事業所においても、国内事業所と同様に環境負荷データを把握しています。

Mitsumi Electric Group is engaged in the production activities at the business divisions all over the world. Since much of the production is conducted overseas, our overseas business divisions share the same environmental load data with the domestic business divisions.

2006年度時点で生産設備を持ち、環境負荷データを把握している事業所についてのみ記載します。

The site data only describe the business divisions that have production facilities and own the environmental load data in fiscal 2006.

会社・事業所名 Corporate name	エネルギー使用量 Energy consumption				水使用量 Water consumption			
	電力 Electricity (万kWh) (x10 <sup>4</sup> kWh)	A重油 A heavy oil (KL)	LPG (t)	灯油 Kerosene (KL)	合計 Total (原油換算KL) (Converted to crude oil KL)	上水 City water (x10 <sup>3</sup> m <sup>3</sup> )	地下水 Underground water (x10 <sup>3</sup> m <sup>3</sup> )	
ミツミ電機 本社(MTM)	MITSUMI ELECTRIC CO., LTD./Headquarters	420	0	367 <sup>1</sup>	0	1,481	23	0
厚木事業所(ATG)	ATSUGI Business Division	5,429	0	862	0	15,217	0	763
秋田事業所(AKT)	AKITA Business Division	226	0	1	0	588	13	40
山形事業所(YBD)	YAMAGATA Business Division	262	1,884	4	37	2,621	16	83
水戸分室(MRO)	MITO Regional Office	89	0	0	0	232	1	17
九州事業所(KBD)	KYUSHU Business Division	172	52	23	0	529	7	0
千歳事業所(CTS)	CHITOSE Business Division	7,943	0	741 <sup>2</sup>	1	21,413	14	914
台北美上美股份有限公司(TTM)	TAIPEI MITSUMI CO., LTD.	208	0	3	0	545	5	0
台北美上美股份有限公司 嘉義工場(TKP)	TAIPEI MITSUMI CO., LTD. CHIA YI FACTORY	735	0	0	0	1,908	25	0
台湾三美股份有限公司(TMC)	TAIWAN MITSUMI CO., LTD.	728	0	0	0	1,890	0	48
ミツミ フィリピン(FBM)	MITSUMI PHILIPPINES, INC.	1,406	3,849	0	0	7,531	175	0
セブミツミ(FCB)	CEBU MITSUMI, INC.	2,072	88	2	15,190	19,856	0	657
ミツミ テクノロジー マレーシア(MTE)	MITSUMI TECHNOLOGY (M.) SDN.BHD.	1,145	9,400	0	0	12,450	39	0
ミツミ テクノロジー マレーシア セガマツ工場(MSE)	MITSUMI TECHNOLOGY (M.) SDN. BHD. SEGAMAT FACTORY	567	0	0	0	1,473	33	0
珠海三美電機有限公司(CJM)	ZHUHAI MITSUMI ELECTRIC CO., LTD.	3,591	123	0	0	9,450	590	0
青島三美電機有限公司(CQM)	QINGDAO MITSUMI ELECTRIC CO., LTD.	1,813	0	70	0	4,798	97	0
天津三美電機有限公司(CTE)	TIANJIN MITSUMI ELECTRIC CO., LTD.	2,055	0	29	0	5,373	92	0
呉江三美電子有限公司(CUE)	WUJIANG MITSUMI ELECTRIC CO., LTD.	381	85	30	0	1,115	38	0
タイ ミツミ(TLM)	MITSUMI (THAILAND) CO., LTD.	281	0	0	0	730	0	7
合計	Total	29,524	15,481	2,133	15,228	109,200	1,165	2,527

会社・事業所名 Corporate name	OA・印刷用紙使用量 Use of OA, printing paper (x10 <sup>3</sup> 枚/A4) (x10/converted to A4)size	代替フロン 使用量 <sup>3</sup> Use of HCFC (t)	廃棄物発生量 Waste amount (t)	再資源化率 Recycling Rate (%)	CO <sub>2</sub> 排出量 CO <sub>2</sub> Emission (t-CO <sub>2</sub> ) <sup>4</sup>	
ミツミ電機 本社(MTM)	MITSUMI ELECTRIC CO., LTD./Headquarters	4,328	0	98	100.0	2,538
厚木事業所(ATG)	ATSUGI Business Division	2,149	0	746	99.6	25,394
秋田事業所(AKT)	AKITA Business Division	402	0	69	99.6	951
山形事業所(YBD)	YAMAGATA Business Division	896	0	232	100.0	6,310
水戸分室(MRO)	MITO Regional Office	148	0	312	100.0	376
九州事業所(KBD)	KYUSHU Business Division	1,845	0	22	99.8	934
千歳事業所(CTS)	CHITOSE Business Division	-	0	761	99.6	34,919
台北美上美股份有限公司(TTM)	TAIPEI MITSUMI CO., LTD.	324	0			884
台北美上美股份有限公司 嘉義工場(TKP)	TAIPEI MITSUMI CO., LTD. CHIA YI FACTORY	445	0			3,085
台湾三美股份有限公司(TMC)	TAIWAN MITSUMI CO., LTD.	405	0			3,057
ミツミ フィリピン(FBM)	MITSUMI PHILIPPINES, INC.	3,877	0			16,333
セブミツミ(FCB)	CEBU MITSUMI, INC.	6,310	3			46,782
ミツミ テクノロジー マレーシア(MTE)	MITSUMI TECHNOLOGY (M.) SDN.BHD.	966	0			30,275
ミツミ テクノロジー マレーシア セガマツ工場(MSE)	MITSUMI TECHNOLOGY (M.) SDN. BHD. SEGAMAT FACTORY	515	0			2,382
珠海三美電機有限公司(CJM)	ZHUHAI MITSUMI ELECTRIC CO., LTD.	1,630	0			15,416
青島三美電機有限公司(CQM)	QINGDAO MITSUMI ELECTRIC CO., LTD.	34,688	0			7,823
天津三美電機有限公司(CTE)	TIANJIN MITSUMI ELECTRIC CO., LTD.	2,905	0			8,716
呉江三美電子有限公司(CUE)	WUJIANG MITSUMI ELECTRIC CO., LTD.	457	0			1,921
タイ ミツミ(TLM)	MITSUMI (THAILAND) CO., LTD.	339	0			1,181
合計	Total	62,628	3	2,240	99.7	209,278

1 本社では都市ガスを使用しています。  
The city gas is used at headquarters.

2 千歳事業所では天然ガスを使用しています。  
The natural gas is used at Chitose Business Division.

3 各サイト使用内訳  
Breakdown of uses in each site  
FCB..... HCFC-225 (1.400t)  
HCFC-141b (1.333t)

4 海外分のCO<sub>2</sub>排出量についても、日本の換算係数を用いて集計しています。  
Conversion coefficient of CO<sub>2</sub> in overseas is applied to Japan cases.

### 会社名

Company name

ミツミ電機株式会社  
MITSUMI ELECTRIC CO., LTD.

### 所在地

Address

〒206-8567 東京都多摩市鶴牧2-11-2  
2-11-2 Tsurumaki, Tama-shi, Tokyo 206-8567

### 設立

Establishment

1954年1月  
January, 1954

### 資本金

Capital

388億4,026万円 (2007年6月30日現在)  
38,840,260,000 yen (as of June 30, 2007)

### 従業員数

Employees

2,660名 (2007年3月31日現在)  
2,660 (as of March 31, 2007)

### 海外関係会社(連結)

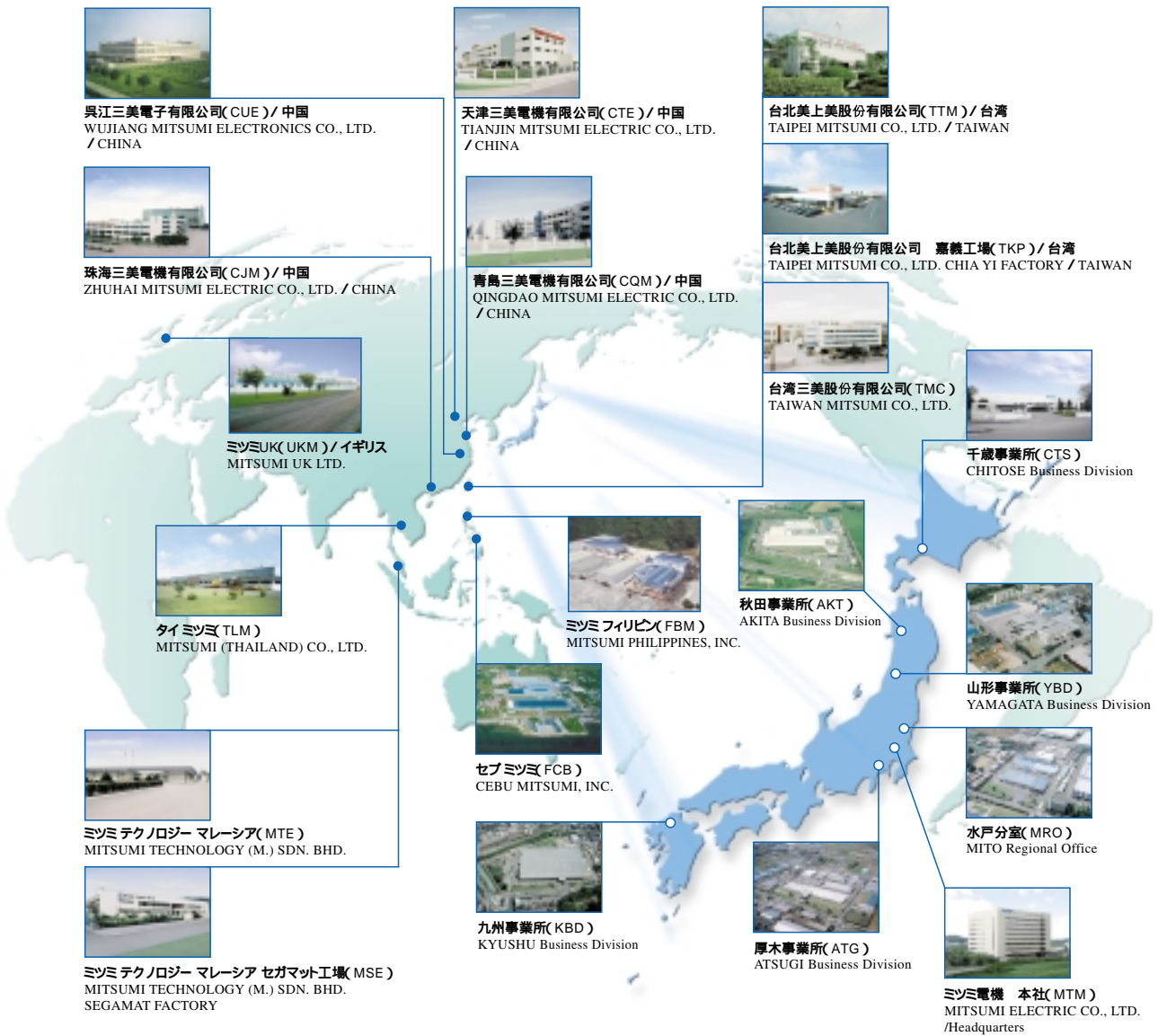
Overseas affiliated companies (Consolidated)

珠海三美電機有限公司、青島三美電機有限公司、天津三美電機有限公司、吳江三美電子有限公司、台湾三美股份有限公司、台北美上美股份有限公司、美上美貿易有限公司、ミツミ テクノロジー マレーシア、ミツミ テクノロジー マレーシア セガマット工場、ミツミ エレクトロニクス シンガポール、ミツミ フィリピン、セブ ミツミ、タイ ミツミ、ミツミ UK、ミツミ エレクトロニクス ヨーロッパ、韓国三美株式会社、ミツミ エレクトロニクス(アメリカ)  
ZHUHAI MITSUMI ELECTRIC CO., LTD.; QINGDAO MITSUMI ELECTRIC CO., LTD.; TIANJIN MITSUMI ELECTRIC CO., LTD.; WUJING MITSUMI ELECTRONICS CO., LTD.; TAIWAN MITSUMI CO., LTD.; TAIPEI MITSUMI CO., LTD.; MITSUMI TRADING CO., LTD.; MITSUMI TECHNOLOGY (M.) SDN.BHD.; MITSUMI TECHNOLOGY (M.) SDN. BHD. SEGAMAT FACTORY; MITSUMI ELECTRONICS (S.) PTE. LTD.; MITSUMI PHILIPPINES, INC.; CEBU MITSUMI, INC.; MITSUMI (THAILAND) CO., LTD.; MITSUMI UK LTD.; MITSUMI ELECTRONICS EUROPE GmbH; KOREA MITSUMI CO., LTD.; MITSUMI ELECTRIC CORPORATION

### ミツミ電機グループ環境保護推進活動のあゆみ History

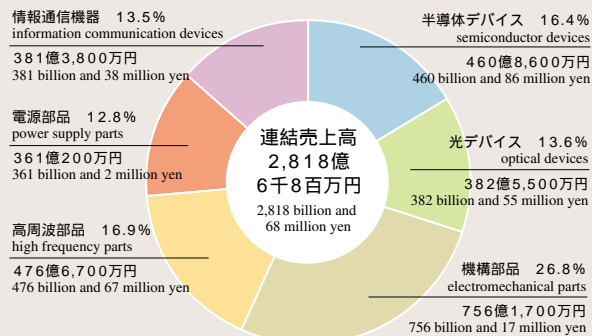
年 月 Year/Month	活動内容 Activities
1990/ 1	全社臨時フロン対策委員会設置 Company-Wide Ad Hoc CFC Committee established.
1993/ 6	特定フロン、トリクロロエタンを全廃。環境本部設置 Specific CFCs and trichloroethane abolished. Environment Division established.
1993/12	全社環境委員会設置 Company-Wide Environmental Committee established.
1994/ 8	環境保護推進活動計画( ボランティアプラン )策定 Environmental Protection Activities Plan (Voluntary Plan) initiated.
1998/ 1	国内全生産拠点( 7拠点 )でISO14001認証取得完了 Completion of ISO14001 certification for all domestic operation bases (7).
1999/ 3	海外主要生産拠点( 13拠点 )でISO14001認証取得完了 Completion of ISO14001 certification for main overseas operation bases (13).
1999/ 9	ミツミ鉛フリー化推進専門委員会設置 Mitsumi lead-free promotion committee established.
2000/12	有機塩素系化合物(ジクロロメタン、トリクロロエチレン、テトラクロロエチレン)を全廃 Organic chlorine compounds (dichloromethane, trichloroethylene, tetrachloroethylene) completely phased out.
2001/ 2	ミツミWebサイトにミツミの環境活動を掲載 Mitsumi's environmental activities posted on Mitsumi's Web site.
2002/ 2	全社化学物質管理プロジェクト設置 Company-Wide controlling chemicals project established.
2002/ 7	蛍光X線分析装置導入開始 Fluorescent X-ray analysis equipment introduced.
2002/10	環境関連化学物質管理規定の制定 Rules for controlling environment-related chemicals initiated.
2003/ 1	国内外・主要生産拠点の環境品質内部監査を開始 Start of environmental quality internal audit on major domestic and overseas production bases.
2004/ 2	ミツミ環境報告書2003を創刊 ISO14001国内統合化推進活動を開始 Issue of Mitsumi environmental report 2003 Start of promotion activities of ISO14001 domestic integration.
2004/ 8	全社共通の環境方針、環境マニュアル、規定類を制定 Establishment of company-wide common environmental policy, environmental manual and rules.
2005/ 1	ISO14001国内統合認証を取得 Acquired domestic integrated ISO14001 certification.
2006/ 1	ISO14001国内統合認証に千歳事業所を追加 Chitose Business Division obtains ISO 14001 domestic blanket certification.
2006/ 3	国内全事業所でゼロエミッションを達成 All domestic divisions achieve zero emission.
2006/11	ガスクロマトグラフ質量分析計導入開始 Start of introduction of the Gas Chromatograph Mass Spectrometer.
2006/12	化学物質管理に関する海外サプライヤー説明会開催 Holding of briefing meeting about chemical substance control for overseas suppliers.

# ミツミ電機のWORLD WIDE NETWORK

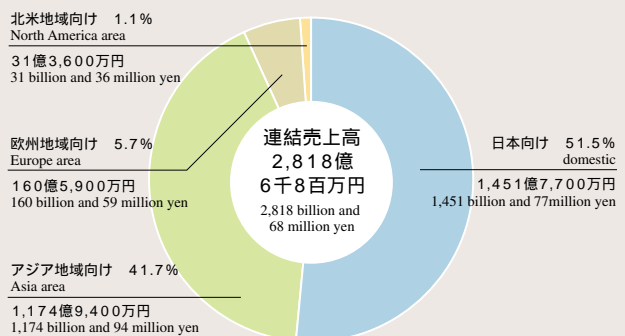


## 財務情報 (連結) Financial Status (Consolidated)

事業構成別売上高構成比  
composition ratio of sales by business structure



地域別売上高構成比  
composition ratio of sales by area





## ミツミ電機株式会社

本社 東京都多摩市鶴牧 2-11-2 〒206-8567

TEL : (042) 310-5333 (大代表) FAX : (042) 310-5168

### MITSUMI ELECTRIC CO.,LTD.

Corporate Headquarters : 2-11-2, Tsurumaki, Tama-shi,  
Tokyo 206-8567, Japan

TEL : (042)310-5333 FAX : (042)310-5168

**URL:<http://www.mitsumi.co.jp/>**

お問い合わせ先  
For more information

品質・環境本部 Quality & Environment Division  
TEL:(042)310-5072 FAX:(042)310-5082



再生紙を使用しています